

高邮市农业农村局 高邮市财政局

邮农〔2021〕226号

关于印发《2021年高邮市农业机械购置 补贴实施方案》的通知

各乡镇（街道）、园区农业农村局（农业服务中心）、财政所（分局），局属相关单位，各补贴机具经销商：

为切实做好农机购置补贴实施管理工作，充分发挥政策效益，推动农业机械化向全程全面高质高效转型升级，有效支撑粮食安全、重要农产品有效供给和农民增收，促进现代农业高质量发展，助力全面推进乡村振兴、加快农业农村现代化，根据省农业农村厅、财政厅《关于印发〈2021-2023年江苏省农机购置补贴实施意见〉的通知》（苏农机〔2021〕13号）要求，结合我市实际，研究制定了《2021年高邮市农业机械购置补贴实施方案》，现予以印发，请认真贯彻执行。

附件：2021年高邮市农业机械购置补贴实施方案

高邮市农业农村局

高邮市财政局

2021年9月2日

附件:

2021 年高邮市农业机械购置补贴实施方案

一、实施原则

坚持以习近平新时代中国特色社会主义思想为指导，全面贯彻党的十九大和十九届二中、三中、四中、五中全会精神和新发展理念，认真落实中央和省委“三农”工作决策部署、《国务院关于加快推进农业机械化和农机装备产业转型升级的指导意见》（国发〔2018〕42号）和《江苏省人民政府关于加快推进农业机械化和农机装备产业转型升级的实施意见》（苏政发〔2019〕46号）等要求，以满足农民群众和现代农业对机械化生产的需要为目标，以稳定实施政策、最大限度发挥政策效益为主线，稳重点、扩范围、优服务、强监管、提效能，持续提升农机购置补贴政策精准化、规范化、便利化水平，支持引导农民购置先进适用的农业机械，引领推动农业机械化向全程全面高质高效转型升级，加快提升农业机械化产业链现代化水平，有效支撑粮食安全、重要农产品有效供给和农民增收，促进现代农业高质量发展，为全面推进乡村振兴、加快农业农村现代化提供坚实支撑。根据省农业农村厅、财政厅《关于印发〈2021-2023年江苏省农机购置补贴实施意见〉的通知》（苏农机〔2021〕13号）要求，结合我市实际，制定本实施方案。

二、总体要求

（一）突出支持重要农畜产品稳产保供。将粮食、生猪等重要农畜产品生产所需机具全部列入我省补贴范围，应补尽补。巩固提升主要农作物生产全程机械化水平，突破提升特色农业机械化水平，支持推进农业生产全程全面机械化。将育秧、烘干、畜牧、畜禽粪污资源化利用、粮食初加工机械等成套设施装备纳入农机新产品补贴试点范围，加快薄弱环节、重点环节机械化成套装备的推广应用步伐。

（二）突出支持农机科技自主创新。推广使用智能终端和应用智能作业模式，深化北斗模式在农业生产中的应用，确保农业生产数据安全；强化农机鉴定与购置补贴农机产品技术参数及性能指标的衔接，大力开展农机专项鉴定，加快农机创新产品取得补贴资质条件步伐；对暂时无法开展农机鉴定的高端智能绿色节能的自主创新农机产品开辟绿色通道，通过农机新产品购置补贴试点予以支持。

（三）突出支持农机装备智能化绿色化。围绕推进碳达峰、碳中和，支持特色农业生产以及农业绿色发展和数字化发展所需机具的补贴需要，将更多符合条件的高端、复式、智能产品纳入补贴范围。逐步降低区域内保有量明显过多、技术相对落后的拖拉机等机具品目的补贴额，到2023年将其补贴额测算比例降低至15%及以下，并将部分低价值、高耗能的机具装备退出补贴范围。

（四）突出提升风险防控和服务效能。一是提升信息化水平，推广应用手机App、人脸识别、补贴机具二维码管理和物

联网监控等技术，提升风险防控技术化手段，加快推进补贴全流程线上办理。2021年起，我省全面推广应用人脸识别技术办理补贴；适时对拖拉机、联合收割机、水稻插秧机、喷杆喷雾机、烘干机等重点机具实施补贴机具二维码管理，有关要求另行通知。二是加快补贴资金兑付，保障农民和企业合法权益，营造良好营商环境。优化办理流程，推广远程核验，缩短机具核验办理时限。三是充分发挥专业机构技术优势和大数据信息优势，提升补贴异常情形和违规行为的排查监控能力。对套取、骗取补贴资金的产销企业实行罚款处理，从严整治违规行为。

三、补贴范围及补贴机具

(一)补贴范围。我省农机购置补贴机具种类范围(简称“我省补贴范围”)共15大类42个小类151个品目，其中中央财政资金补贴范围15大类41个小类141品目(不含农机专项鉴定产品、农机新产品)，省级财政资金补贴范围5大类6小类10个品目(详见附件1)。补贴范围保持总体稳定，根据农业生产需要和资金供需实际等进行调整。

(二)补贴机具。补贴机具必须是我省补贴范围内的产品。补贴机具须在明显位置固定标有生产企业、产品名称和型号、出厂编号、生产日期、执行标准等信息的铭牌。

补贴购置拖拉机、各类联合收割机、乘坐式插秧机、谷物烘干机、自走式喷杆喷雾机等大型机具，应在醒目位置用油漆喷印“2021年江苏补贴农机具，扬州市监督电话：0514-80988202”的监督标识。

继续开展植保无人驾驶航空器购置补贴工作，有关要求另

行通知。

四、补贴对象和补贴标准

(一) 补贴对象。补贴对象为从事农业生产的个人和农业生产经营组织，其中农业生产经营组织包括农村集体经济组织、农民专业合作经济组织、农业企业和其他从事农业生产经营的组织。

(二) 补贴标准。中央和省级财政农机购置补贴实行定额补贴（补贴额一览表另发）。一般补贴机具单机补贴额原则上不超过 5 万元；挤奶机械、烘干机单机补贴限额不超过 12 万元；100 马力以上拖拉机、高性能青饲料收获机、大型免耕播种机、大型联合收割机、水稻大型浸种催芽程控设备、畜禽粪污资源化利用机具单机补贴额不超过 15 万元；成套设施装备单套补贴限额不超过 60 万元。个人和农业生产经营组织年度享受农机购置补贴最高限额分别为 60 万元和 100 万元。

保持补贴额总体稳定，全面公开农机购置补贴机具补贴额一览表，加强政策宣传，引导购机者根据各档次的补贴定额自主议价，不再对外公布具体产品的补贴额。全省补贴资金在出现较多缺口后，将及时下调部分机具的补贴额，确保政策效益普惠共享。

五、资金分配与使用

农机购置补贴主要用于支持购置先进适用农业机械，以及开展有关试点和农机报废更新等方面。

农机报废更新补贴继续按国家和省相关文件执行，按规定

做好农机报废更新补贴的申请受理和兑付。

中央和省级财政农机购置补贴资金申请数量分别达到当年下达我市资金（含结转资金和调剂资金）总量 110%的，办理服务系统将自动停止申请录入功能，市农业农村部门、财政部门将及时发布公告，各乡镇（街道）、园区农业农村局（农业服务中心）停止受理相关补贴申请，并全面做好政策宣传和咨询解答，对重点农业产业的农机购置补贴需求做好分析研判及相应的对策处置。

补贴政策全面实行跨年度连续实施，除发生违规行为或补贴资金超录外，不得以任何理由限制购机者提交补贴申请，且补贴机具资质、补贴标准和办理程序等均按购机者提交补贴申请并录入办理服务系统时的相关规定执行，不受政策调整影响，引导按需购机，切实稳定购机者补贴申领预期。

六、操作流程

我省农机购置补贴政策按照“品目管理、自主购机、定额补贴、先购后补、乡镇受理、县级结算、直补到卡（户）”方式实施。购机者自主选择购买机具，按市场化原则自行与农机产销企业协商确定购机价格与支付方式，并对交易行为真实性、有效性和可能发生的纠纷承担法律责任。购机行为完成后，购机者自主向乡镇农业农村部门提出补贴资金申领事项，签署告知承诺书，承诺购买行为、发票购机价格等信息真实有效，按相关规定申办补贴。

（一）受理补贴申请。全面实行办理服务系统常年连续开

放，推广使用带有人脸识别功能的手机 App 等信息化技术，方便购机者随时在线提交补贴申请、应录尽录，加快实现购机者线下申领补贴“最多跑一次”“最多跑一地”，部分“一次都不跑”。购机者自主通过手机 App 在线提交补贴申请；非全流程线上办理的，应同时向当地乡镇农业农村部门提交规定的申请资料，办理补贴申请手续。乡镇农业农村部门在收到购机者线上或线下补贴申请后，应于 2 个工作日内做出是否受理的决定，对因资料不齐全不规范等原因无法受理的，应注明原因，并按原渠道退回申请。

（二）审验公示信息。乡镇农业农村部门按照《农机购置补贴机具核验工作要点（试行）》（详见附件 2）等要求，对补贴相关申请资料进行形式审核，对补贴机具进行核验，其中牌证管理机具凭牌证免于现场实物核验。鼓励各地开展远程视频核验，并由购机者电子签名承诺真实性。将单台机具补贴额在 500 元（含 500 元）以下的增氧机、投饲机、揉丝机作为非重点机具，可免现场实物核验或远程视频核验；免现场实物核验的补贴机具，采取补贴资金兑付后按比例抽查核验，抽核比例不低于 5%；重点核查单个购机者一次性购机 5 台以上及一个年度内购机 10 台以上的机具情况。对符合条件已受理的补贴申请，应于 8 个工作日内（不含公示时间）内完成录入审核、核验、材料收集等工作，及时报送市农业农村局，市农业农村局于 5 个工作日内将乡镇报送的材料与辅助管理信息系统数据核对，确保数据一致，完成审验。补贴申请信息在农机购置补贴信息公

开专栏实时公布，乡镇在补贴申请点公示栏中同时公开公示信息，公示 5 个工作日。公示结束无异议由市农业农村局向市财政局提交资金兑付申请与有关材料。

乡镇农业农村部门在受理审核购机补贴申请后，在发票原件上注明“已享受农机购置补贴”字样(盖章或签字确认)，将发票和身份证明材料原件退还购机者，留存农机购置补贴资金申请告知承诺书、农机购置补贴资金申请表、补贴机具铭牌拓印件、身份证复印件、发票复印件、“一折通”账号复印件等材料，购置需安装验收农机装备的还应提交江苏省农机购置补贴机具安装确认表（详见附件 3），形成档案材料，汇总销售确认表和购机清册上报市局。非本市域的购机者还应提供土地承包证明、居住证等相应材料。鼓励线上提交，提高行政协同办事效率。购机者线下申请结算补贴资金的档案由乡镇农业农村部门归集整理，交市农业农村局集中保管，保管期限不少于 5 年；全流程线上办理由市级保存，保存期为 5 年。

购机者与经销商协商同意对已补贴机具退货的，须经乡镇农业农村部门初审后，报市农业农村局审批同意。退货的购机者按照市农业农村局出具的同意退货证明，首先将补贴资金退回市财政局，然后凭市财政局出具的已收到补贴资金退回证明，到经销商办理退货。退回的补贴资金将由市财政局纳入当年补贴资金计划，继续使用。

（三）兑付补贴资金。市财政局审核农业农村局提交的补贴资金兑付申请与有关材料，确保于 15 个工作日内通过“一折

通”系统向符合要求的购机者兑付资金（注明“农机购置补贴”）。严禁挤占挪用农机购置补贴资金。因资金不足或加强监管等原因需要延期兑付的，应告知购机者，并及时与农业农村局向上报告资金供需情况。补贴申领原则上当年有效，因当年财政补贴资金规模不够、办理手续时间紧张等无法享受补贴的，可在下一个年度优先兑付。

补贴政策全面实行跨年度连续实施，除发生违规行为或补贴资金超录外，不得以任何理由限制购机者提交补贴申请，且补贴机具资质、补贴标准和办理程序等均按购机者提交补贴申请并录入办理服务系统时的相关规定执行，不受政策调整影响，引导按需购机，切实稳定购机者补贴申领预期。购机者对其购置的补贴机具拥有所有权，自主使用，可依法依规处置。

七、工作职责

（一）市农业农村局、财政局

1.市农业农村局

（1）围绕“市农机购置补贴工作方案制订、补贴申请受理审核与结算、补贴监管与违规投诉处理、政策宣传与信息公开、绩效管理”五个主要环节，完善内控制度并延伸绩效考核。

（2）要组织开展廉政警示教育和业务培训，提高农机购置补贴工作人员业务素质 and 风险防控能力。

（3）日常管护办理服务系统，强化对 APP 录入数据的分析监控，发现问题及时整改，确保软件系统高效规范安全运行。

（4）向市财政局报送补贴资金结算审核意见。

（5）对供货单位、购机者和乡镇（街道）、园区农业农村

部门监管。重点核查单人多台套申请补贴的、短期内大批量申请补贴的、同人连年购置同类机具申请补贴的、区域适应性差的机具申请补贴的、实际补贴比例明显偏高或接近预警比例的。

(6) 公开信息，加大农机补贴政策宣传力度，公布农机补贴咨询、举报电话，及时公开农机补贴受益对象和补贴机具信息、补贴资金使用和结算兑付进度。

(7) 做好农机补贴档案材料整理保管工作，按要求报送政策实施情况和工作总结。

2.市财政局

做到补贴资金专款专用，确保资金安全，及时结算兑付补贴资金，将拨付情况及时反馈市农业农村局。

(二) 乡镇（街道）、园区农业农村、财政部门

1.乡镇（街道）、园区农业农村部门

(1) 做好农机购置补贴政策宣传，受理农机补贴申请。按照要求核实购机对象资格和补贴机具，按要求做好购机公示。

(2) 加强农机补贴监管，发现问题及时上报市农业农村局，并协助调查处理。

(3) 做好农机补贴政策实施过程中的宣传、补贴受理、公示、核实、清册等材料的收集、整理和归档工作。

2.乡镇（街道）、园区财政部门

收到市财政局下发的电子清册，5个工作日内完成“一折通”系统的录入工作。

(三) 购机者

1.购机者自主选机购机，并对购机行为和购买机具的真实性负责，承担相应责任义务。

2.超过年度享受补贴总额上限和被取消补贴资格尚未期满的购机者，不再享受农机购置补贴。

3.购置拖拉机和联合收割机的，按相关规定及时办理牌证手续。购置需安装的农机装备，应主动配合供货单位、乡镇农业农村部门做好安装验收工作。

4.配合农业农村部门办理核机验机手续；主动接受农业农村、财政等部门的抽查、检查。

5.对经司法机关认定为恶意拖欠农机生产经销企业购机款的购机者，取消其享受补贴资格。对经应急管理部门或农业农村部门认定的存在重大安全生产隐患且未整改到位的购机者，可凭认定证明暂停办理其补贴手续。

(四) 供货单位

1.遵守农机购置补贴政策规定，对其提供的补贴机具和申请资料真实性、完整性和有效性负责，并承担相关法律责任。

2.不得改变补贴机具的主要配置和参数，不得以非补贴机具替代补贴机具销售；农机生产和经销企业产品补贴资格或经销补贴产品的资格被暂停、取消，所引起的纠纷和经济损失由违规农机生产或经销企业自行承担。

3.严禁代替购机者办理补贴申请手续；明示配置，公开价格；及时供货，出具票据。

4.保证产品质量，做好售后服务，信守承诺。

5.悬挂“农业机械购置补贴产品经销商”标识,喷印监督标识;台账资料完整规范,主动接受农业农村、财政部门检查。

6.协助购机者做好补贴机具的安装、验收、补贴申请等工作。

八、实施要求

(一) 加强领导,明确分工。市级农业农村部门、财政部门将建立健全政府领导下的联合实施和监管机制,切实加强组织协调,密切沟通配合,健全完善风险防控工作和内部控制制度,明确工作规程,形成工作合力,共同组织做好本地区农机购置补贴政策实施工作。要组织开展廉政警示教育和业务培训,提高乡镇农机购置补贴工作人员业务素质和风险防控能力。市级将加强农机购置补贴领导小组建设,切实担负起政策实施领导责任;进一步完善规章制度,明确职责分工,落实落细市级及以下农业农村部门组织实施责任、审核监管责任和财政部门资金兑付、资金监管责任。要坚持问题导向,重点分析易发多发违规行为和技术性争议事项,深入查找政策实施薄弱环节,研究提出完善建议,重大事项须提交市级农机购置补贴领导小组集体研究决策,并及时向上级机关报告。要加强绩效管理,形成管理闭环,切实提升政策实施管理工作能力水平。

(二) 公开信息,接受监督。市、乡镇农业农村部门要因地制宜、综合运用宣传挂图、报纸杂志、广播电视、互联网等方式,以及村务公开等渠道,全方位开展补贴政策与实施工作宣传解读,着力提升政策知晓率,切实保障购机者、生产经销

企业和广大农民群众的知情权、监督权。以便民、规范、高效为原则，公开公示购机补贴申请办理工作流程。公开违规查处结果、投诉咨询电话等规定的信息，主动接受社会监督。

（三）加强监管，严惩违规。认真落实风险防控责任和异常情形主动报告制度，严格信用管理和农机产销企业承诺制，充分发挥专业机构的技术优势和大数据的信息优势，有效开展违规行为全流程分析排查，强化农财两部门联合查处和省际联动处理，从严整治突出违规行为，有效维护政策实施良好秩序。

- 附件：1.2021-2023 年江苏省农机购置补贴机具种类范围
- 2.《农机购置补贴机具核验工作要点（试行）》
- 3.江苏省农机购置补贴机具安装确认表（参考格式）
- 4.江苏省农机补贴产品铭牌等标志标识要求
- 5.江苏省农机购置补贴流程图及农机购置补贴申请办理服务系统流程图（2021-2023）
- 6.2021 年高邮市 X 乡镇（街道）农机购置补贴清（第 X 批）
- 7.2021 年高邮市 X 乡镇（街道）农机购置补贴购机者信息表
- 8.农机购置补贴资金申请表及农机购置补贴资金申请告知承诺书

附件 1

2021-2023 年江苏省农机购置补贴 机具种类范围

(共补贴 15 大类 42 个小类 151 个品目)

大类	小类	中央财政补贴品目 (15 大类 41 个小类 141 个)	省级财政补贴品目 (6 大类 7 个小类 10 个)
1. 耕整地机械	1.1 耕地机械	1.1.1 铧式犁 1.1.2 圆盘犁 1.1.3 旋耕机 1.1.4 深松机 1.1.5 开沟机 1.1.6 耕整机 1.1.7 微耕机 1.1.8 机耕船	
1. 耕整地机械	1.2 整地机械	1.2.1 圆盘耙 1.2.2 起垄机 1.2.3 灭茬机 1.2.4 筑埂机 1.2.5 联合整地机 1.2.6 埋茬起浆机	
2. 种植施肥机械	2.1 播种机械	2.1.1 条播机 2.1.2 穴播机 2.1.3 小粒种子播种机 2.1.4 根茎作物播种机 2.1.5 免耕播种机 2.1.6 水稻直播机 2.1.7 精量播种机 2.1.8 整地施肥播种机	
2. 种植施肥机械	2.2 育苗机械 设备	2.2.1 种子播前处理设备 2.2.2 秧盘播种成套设备(含床土处理)	
2. 种植施肥机械	2.3 栽植机械	2.3.1 水稻插秧机 2.3.2 秧苗移栽机	
2. 种植施肥机械	2.4 施肥机械	2.4.1 施肥机 2.4.2 撒肥机	
3. 田间管理机械	3.1 中耕机械	3.1.1 中耕机 3.1.2 培土机 3.1.3 田园管理机	

3. 田间管理机械	3.2 植保机械	3.2.1 动力喷雾机 3.2.2 喷杆喷雾机 3.2.3 风送喷雾机 3.2.4 植保无人驾驶航空器	
3. 田间管理机械	3.3 修剪机械	3.3.1 茶树修剪机 3.3.2 果树修剪机 3.3.3 枝条切碎机	3.3.4 割灌(草)机
4. 收获机械	4.1 谷物收获机械	4.1.1 割晒机 4.1.2 自走轮式谷物联合收割机 4.1.3 自走履带式谷物联合收割机(全喂入) 4.1.4 半喂入联合收割机	
4. 收获机械	4.2 玉米收获机械	4.2.1 自走式玉米收获机 4.2.2 自走式玉米籽粒联合收获机 4.2.3 穗茎兼收玉米收获机 4.2.4 玉米收获专用割台	
4. 收获机械	4.3 蔬菜收获机械	4.3.1 果类蔬菜收获机	
4. 收获机械	4.4 花卉(茶叶)采收机械	4.4.1 采茶机	
4. 收获机械	4.5 籽粒作物收获机械	4.5.1 油菜籽收获机 4.5.2 葵花籽收获机	
4. 收获机械	4.6 根茎作物收获机械	4.6.1 薯类收获机 4.6.2 花生收获机	4.6.3 大蒜收获机
4. 收获机械	4.7 饲料作物收获机械	4.7.1 割草机(含果园无人割草机) 4.7.2 搂草机 4.7.3 打(压)捆机 4.7.4 圆草捆包膜机 4.7.5 青饲料收获机	
4. 收获机械	4.8 茎秆收集处理机械	4.8.1 秸秆粉碎还田机	
5. 收获后处理机械	5.1 脱粒机械	5.1.1 花生摘果机	

5. 收获后处理机械	5.2 清选机械	5.2.1 风筛清选机 5.2.2 重力清选机 5.2.3 窝眼清选机 5.2.4 复式清选机	
5. 收获后处理机械	5.3 干燥机械	5.2.1 谷物烘干机 5.2.2 果蔬烘干机 5.2.3 油菜籽烘干机	
5. 收获后处理机械	5.4 种子加工机械	5.4.1 种子清选机	
6. 农产品初加工机械	6.1 碾米机械	6.1.1 碾米机 6.1.2 组合米机	6.1.2 碾米加工成套设备 (资质采信试点)
6. 农产品初加工机械	6.2 果蔬加工机械	6.2.1 水果分级机 6.2.2 水果清洗机 6.2.3 水果打蜡机 6.2.4 蔬菜清洗机	
6. 农产品初加工机械	6.3 茶叶加工机械	6.3.1 茶叶杀青机 6.3.2 茶叶揉捻机 6.3.3 茶叶炒(烘)干机 6.3.4 茶叶筛选机 6.3.5 茶叶理条机	
6. 农产品初加工机械	6.4 剥壳(去皮)机械	6.4.1 花生脱壳机	
7. 农用搬运机械	7.1 装卸机械	7.1.1 抓草机	7.1.2 码垛机(资质采信试点)
7. 农用搬运机械	7.2 运输机械		7.2.1 田间搬运机
8. 排灌机械	8.1 水泵	8.1.1 离心泵	
8. 排灌机械	8.2 喷灌机械 设备	8.2.1 喷灌机 8.2.2 微灌设备	
9. 畜牧机械	9.1 饲料(草) 加工机械设备	9.1.1 铡草机 9.1.2 青贮切碎机 9.1.3 揉丝机 9.1.4 压块机 9.1.5 饲料(草)粉碎机 9.1.6 饲料混合机 9.1.7 颗粒饲料压制机 9.1.8 饲料制备(搅拌)机	

9. 畜牧机械	9.2 饲养机械	9.2.1 孵化机 9.2.2 喂料机 9.2.3 送料机 9.2.4 清粪机 9.2.5 粪污固液分离机	
9. 畜牧机械	9.3 畜产品采集加工机械设 备	9.3.1 挤奶机 9.3.2 剪羊毛机 9.3.2 贮奶（冷藏）罐	
10. 水产机械	10.1 水产养殖 机械	10.1.1 增氧机 10.1.2 投饲机（含无人投饲 船） 10.1.3 网箱养殖设备	
10. 水产机械	10.2 水产捕捞 机械	10.2.1 绞纲机 10.2.2 船用油污水分离装置	
11. 农业废弃物利 用处理设备	11.1 废弃物处 理设备	11.1.1 废弃物料烘干机 11.1.2 残膜回收机 11.1.3 沼液沼渣抽排设备 11.1.4 秸秆压块（粒、棒）机 11.1.5 病死畜禽无害化处理 设备 11.1.6 有机废弃物好氧发酵 翻堆机 11.1.7 有机废弃物干式厌氧 发酵装置	
12. 农田基本建设 机械	12.1 平地机械	12.1.1 平地机	
12. 农田基本建设 机械	12.2 挖掘机械	12.2.1 挖坑机	12.2.2 农用挖掘机（小 型）
13. 设施农业设备	13.1 温室大棚 设备	13.1.1 热风炉	
13. 设施农业设备	13.2 食用菌生 产设备	13.2.1 蒸汽灭菌设备 13.2.2 食用菌料装瓶（袋）机	
14. 动力机械	14.1 拖拉机	14.1.1 轮式拖拉机 14.1.2 履带式拖拉机	
15. 其他机械	15.1 养蜂设备	15.1.1 养蜂平台	
15. 其他机械	15.2 其他机械	15.2.1 驱动耙 15.2.2 水帘降温设备 15.2.3 简易保鲜储藏设备 15.2.4 旋耕播种机 15.2.5 大米色选机	15.2.23 茶园防霜机 15.2.24 集蛋机 15.2.25 料塔（资质采信 试点） 15.2.26 钢板筒仓（资质

	<p>15.2.6 杂粮色选机</p> <p>15.2.7 秸秆膨化机</p> <p>15.2.8 畜禽粪便发酵处理机</p> <p>15.2.9 农业用北斗终端及辅助驾驶系统（含渔船用）</p> <p>15.2.10 沼气发电机组</p> <p>15.2.11 有机肥加工设备</p> <p>15.2.12 茶叶输送机</p> <p>15.2.13 茶叶压扁机</p> <p>15.2.14 茶叶色选机</p> <p>15.2.15 根（块）茎作物收获机</p> <p>15.2.16 果园作业平台</p> <p>15.2.17 果园轨道运输机</p> <p>15.2.18 秸秆收集机</p> <p>15.2.19 瓜果取籽机</p> <p>15.2.20 脱蓬（脯）机</p> <p>15.2.21 莲子剥壳去皮机</p> <p>15.2.22 水产养殖水质监控设备</p>	<p>采信试点)</p>
--	--	--------------

附件 2

农机购置补贴机具核验工作要点（试行）

加强农机购置补贴机具核验管理，是确保补贴资金安全和政策效益充分发挥的关键举措。为指导各地做好农机购置补贴机具核验工作，规范核验行为，防范管理风险，提高办补效率，进一步便民利民，根据农业农村部、财政部农机购置补贴政策实施相关规定，制定工作要点如下。

一、核验内容

补贴机具核验是指县级及以下农机化主管部门对从事农业生产的个人和农业生产经营组织（以下简称“购机者”）申报农机购置补贴时提供的相关资料进行形式审核、对机具进行核查的工作。核验的主要内容包括：

（一）购机者身份信息。个人身份证件或农业生产经营组织工商营业执照（统一社会信用代码）及其法定代表人身份证件等信息；

（二）购买信息。购买补贴机具税控发票等信息；

（三）机具信息。机具实物上的固定铭牌信息、农机购置补贴辅助管理系统所对应机具的信息、牌证管理机具的行驶证信息等；

（四）其他信息。购机者银行卡（折）账号、开户名等信息，以及政策实施要求提供的其他必要信息。

上述信息的真实性、完整性和有效性由购机者、产销企业和农机安全监理机构分别负责，并承担相应的法律责任。

二、核验程序及要求

（一）受理申请。对购机者自主提出的补贴申请，主管部门应按规定及时受理。鼓励通过手机 APP、“一站式”服务窗口等便捷高效的方式受理申请。

（二）资料核验。一是购机者及其身份、购机税控发票等资料。购机者为个人的，重点核验购机者本人与其身份证件的肖像照片是否相符，购机税控发票所显示的购机者姓名与购机者身份证件所显示的姓名是否一致；购机者为农业生产经营组织的，重点核验该组织法定代表人本人与其身份证件的肖像照片是否相符，法定代表人身份证件所显示的姓名与工商营业执照所显示的法定代表人姓名是否一致，购机税控发票所显示的购机者名称与工商营业执照所显示的农业生产经营组织名称是否一致。二是银行卡（折）等资料。重点核验购机者填写的银行卡（折）账号、开户名等信息与其携带的银行卡（折）所显示的账号、身份证件所显示的购机者姓名、工商营业执照所显示的农业生产经营组织名称是否一致。三是购机价格真实性承诺。提示购机者确认购机税控发票上的购机金额与其实际全部支付给经销企业的资金是否一致，以及隐瞒不报、提供虚假信息需承担的违规责任，提示购机者对购机价格的真实性签字确认。四是政策实施要求提供的其他资料。

未通过核验的，应将所发现的问题一次性告知购机者，并说明完善方法。

（三）机具核验。一是重点机具核验。重点核验购机税控发票所显示的机具名称、生产企业、型号、发动机号（不带动力的可不核验）、出厂编号与所购实物机具铭牌显示信息是否一致，所购实物机具铭牌显示信息与农机购置补贴辅助管理系统内对应的机具信息是否一致，购机税控发票所显示的经销企业与农机购置补贴辅助管理系统内对应的经销信息是否一致。对牌证管理机具，免于现场实物核验，但需核验购机者携带的《拖拉机和联合收割机行驶证》信息与农机安全监理系统推送给辅助管理系统的牌证信息、机具信息是否一致，购机税控发票所显示的经销企业与农机购置补贴辅助管理系统内对应的经销信息是否一致。二是非重点机具核验。对补贴额较低、风险可控制度高的机具可采取补贴

资金兑付后按比例抽查核验方式进行，抽核内容同重点机具。重点机具和非重点机具的标准以及抽核比例或数量由各省自行规定。

鼓励通过进村入户、提前预约等方式开展核验，便利购机者以及设施安装类机具核验。核验结果由核验人员与购机者双方签字确认。实行双人交叉核验或个人核验、单位内部集体会审双重审核，探索对补贴机具核验结果实行基层农机化、种植业、畜牧业、渔业、农产品初加工等有关方面共同参加的集体会商。加强对单人多台套、短期内大批量、同人连年购置同类机具、区域适应性差的机具购置等异常情形的核验。

未通过核验的，应将所发现的问题一次性告知购机者，并说明完善方法。

（四）复核登记。对资料核验、机具核验的程序、方式和签章的规范性进行集体复核，可与集体会商同步进行，通过后登记立册。

（五）公示报送。对通过复核的补贴申请信息进行为期不少于 30 天的公示，公示无异议后报送同级财政部门。

（六）资料处理。对财政部门未提出疑义的补贴申请，将其核验资料留存备用备查，留存期限不少于 5 年。

三、监督管理

（一）加强核验人员队伍建设。选配责任心强、业务素质高、作风优良的干部从事核验工作，对其每年至少开展一次廉洁从政、业务技能等方面的教育培训。建立健全分管领导监督机制，有条件的地方实行补贴申请受理、补贴机具核验岗位分离，明确岗位职责。

（二）推行购机承诺践诺。加强购机者补贴申请行为的自我约束和信用管理，实行补贴申请资料真实性、完整性和有效性的自主承诺，引导其规范参与补贴政策实施，主动报告所发现的问题，共同维护政策实施良好环境。

(三)全面排查违规线索。对核验中发现的补贴申请违规行为线索，由核机工作人员逐条书面登记，并及时报告分管领导。开展违规线索集体研究，对违规嫌疑较大或反复出现的应启动调查程序，对违规嫌疑较小的留存材料备查。对补贴机具核验争议处理等重大事项，及时报请县级农机购置补贴领导小组研究决策。

(四)严格监督管理。健全内部控制制度，以机具核验流程为主线，逐项工作、逐个环节查找风险点，制定防控措施。鼓励省级及以下农机化、财政部门探索开展补贴机具第三方独立抽查核验和信息化技术核验。

各省要组织县级农机化主管部门结合实际，参照本要点制定具体的工作规范，经县级农机购置补贴领导小组审核同意，报省级或市级农机化主管部门备案后公布实施。

附件 3

江苏省农机购置补贴机具安装确认表

(参考格式)

购机者名称		安装地点	
		联系电话	
产品名称		出厂编号	
		发票号码	
供货单位名称 (生产企业)		联系人	
		联系电话	
品目			
内容	补贴额一览表及产品规定配置参数要求		实际安装情况
1	规格型号		
2	功率		
3	容积		
4		
说明	按补贴机具补贴额一览表及产品规定的配置、参数等验收		
供货单位签字盖章 (日期):		购机者 签字	
乡镇农业农村主管 部门形式核实意见 (日期):	合格 () 不合格 () 签字盖章		

注：县农业农村局对补贴机具安装确认事项提供必要的技术支持。对专业要求较高的补贴产品可委托社会专业机构核实并经县农业农村局确认。

江苏省农机补贴产品铭牌等标志标识要求

标识是证明产品唯一性，确保产品可追溯的有效手段。为进一步规范农机补贴产品标志标识，强化补贴产品监管，保障购机农户利益和财政资金安全，现就有关事项要求如下：

一、铭牌要求

（一）铭牌内容。结合国家标准 GB/T 13306-2011《标牌》等规定，在江苏省内销售的农机补贴产品铭牌标注的内容应包括：商标或品牌、产品名称和型号、发动机标定功率（没有动力的不需标注）、出厂编号及制造年月、制造厂名称及地址、产品执行标准等信息。

（二）铭牌印制。铭牌内容可以采用打码机打印，也可以采用其它方式印制，字迹要求清晰和排列整齐、经久耐用不易去除、不易褪色，不允许采用手写方式标注铭牌内容，不允许文字、符号之间有断缺和模糊不清。容易锈蚀、塑料部件较多的机具可以采用镭射等方式雕刻在塑料等表面平整、不易损坏部件上。

（三）铭牌材质。铭牌一般采用金属材质，不允许采用不干胶标签或塑料材质制作机具铭牌。

（四）铭牌固定。铭牌必须铆接在机具固定位置上，要求固定可靠，不易脱落或更换。

二、出厂编号要求

（一）农机补贴产品必须有唯一的机具出厂编号，且与铭牌上出厂编号为同一号码。

（二）应避免与其它企业、不同产品编号重复，在我省销售的农机补贴产品出厂编号须按“厂牌（品牌）代码+型号+生产流水号”或

企业自定的方法（应体现唯一性）编制。

三、合格证要求

农机补贴产品必须有合格证，其式样由各生产企业自行确定。

合格证上标注的内容应包括：产品型号、出厂编号、发动机型号（没有动力的不需标注）、发动机编号（没有动力的不需标注）、检验员、检验日期和检验章（或公章）等信息。

合格证上所有内容均为打印字体，不允许采用手工填写。

四、出厂编号等的打印要求

（一）农机补贴产品的出厂编号和产品型号必须打印在机体易见、易拓印、不易锈蚀和损坏的固定位置上，编号两端必须有起止标记，起止标记可以是“—”、“☆”、“△”、“∞”等（如采用“厂牌（品牌）代码+型号+生产流水号”编制出厂编号，不需打印产品型号）。打印位置应在产品说明书中注明。其中，拖拉机、联合收割机还必须按GB16151-2008《农业机械运行安全技术条件》中的相关规定，打印发动机型号和发动机出厂编号；插秧机也按此规定执行。

（二）打印字体和字号除拖拉机、联合收割机等国家已有规定外，其它产品由企业自行确定，钢印打印深度要能保证拓印清晰。

（三）各设区市可根据实际，确定有关机具喷印监督标识。

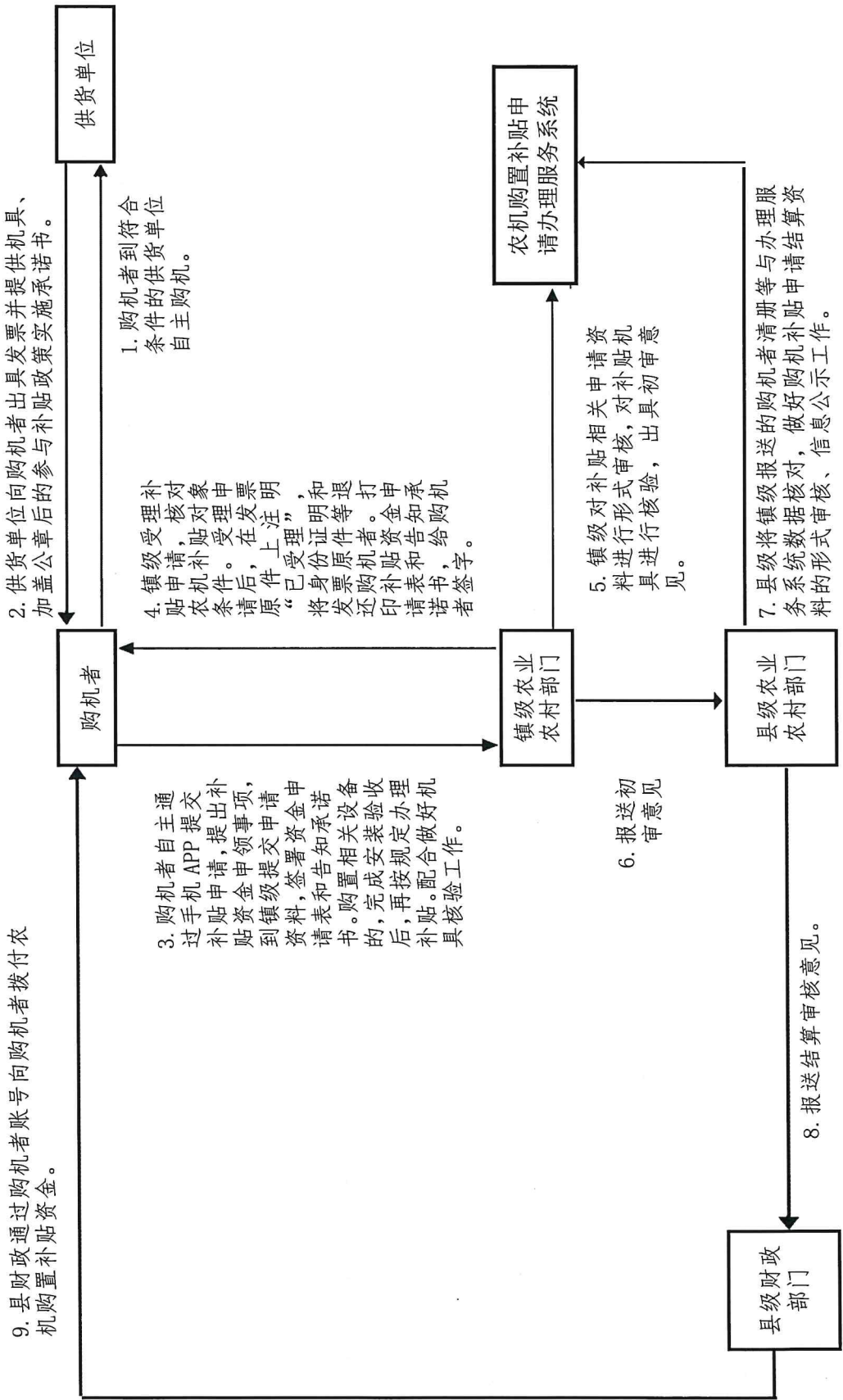
五、其它要求

（一）各农机生产企业要严格执行上述要求，规范标志标识，确保标注的信息准确、完整，并对标注内容的真实性负责。因标志标识不符合上述要求，造成购机者无法申请补贴，所引起的纠纷和经济损失由农机产销企业承担。

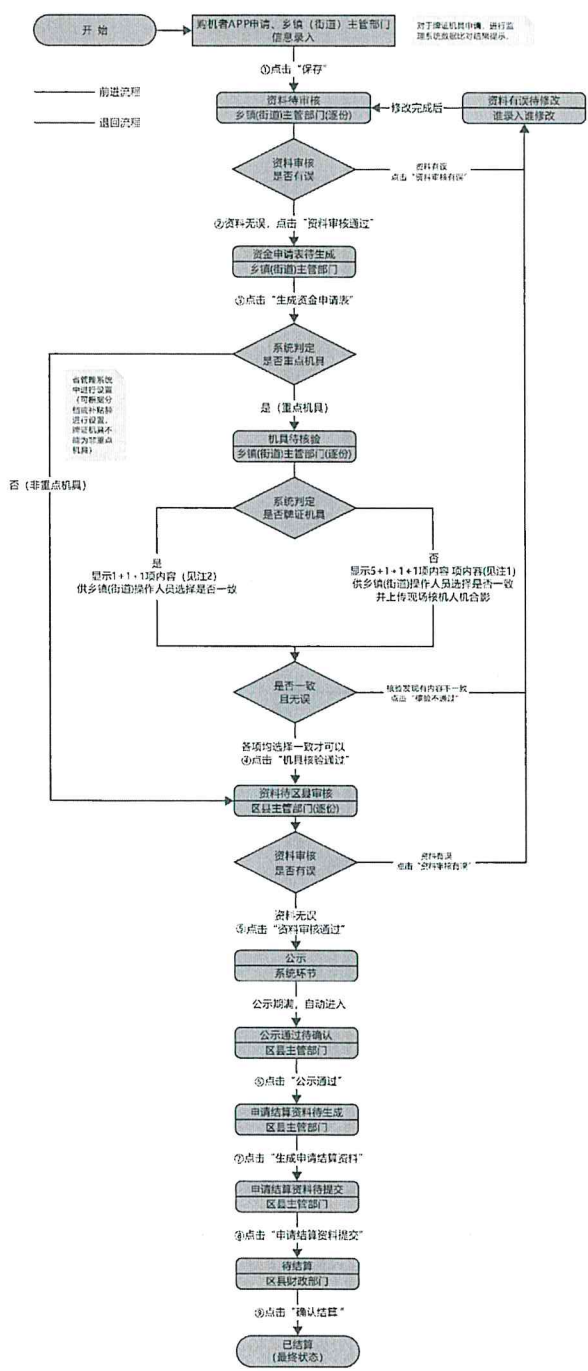
（二）凡标志标识不符合上述要求的农机补贴产品，县级农机主管部门要督促农机产销企业进行整改，在整改没有到位之前，不得办理补贴。

（三）实行二维码管理补贴机具的相关要求，另行通知。

江苏省农机购置补贴流程图 2021-2023年



江苏省农机购置补贴申请办理服务系统 (2021-2023) 流程图



一、注1与注2说明

- 注1:**
- 1、购机税控发票所显示的机具名称与所购实物机具铭牌显示信息是否一致;
 - 2、购机税控发票所显示的生产企业与所购实物机具铭牌显示信息是否一致;
 - 3、购机税控发票所显示的型号与所购实物机具铭牌显示信息是否一致;
 - 4、购机税控发票所显示的发动机号(不带动力的可不核验)与所购实物机具铭牌显示信息是否一致;
 - 5、购机税控发票所显示的出厂编号与所购实物机具铭牌显示信息是否一致;
 - 6、所购实物机具铭牌显示信息与农机购置补贴申请办理服务系统内对应的机具信息是否一致;
 - 7、购机税控发票所显示的经销企业与农机购置补贴申请办理服务系统内对应的经销信息是否一致;
 - 8、未按时提供机具, 无法核验。
- 注2:**
- 1、购机者携带的《拖拉机和联合收割机行驶证》信息与安全监管系统推送到补贴申请办理服务系统牌照信息是否一致;
 - 2、购机者携带的《拖拉机和联合收割机行驶证》信息与安全监管系统推送到补贴申请办理服务系统机具信息是否一致;
 - 3、购机税控发票所显示经销企业信息与农机购置补贴申请办理服务系统内对应的经销信息是否一致。

二、关于资料有误退回修改说明

- 1、每份申请的购机者身份证号/统一社会信用代码、机具出厂编号、登记证书编号不可修改;
- 2、谁录入谁修改, 购机者提交保存申请只能购机者通过APP修改, 农业农村主管部门录入申请只能由录入人员修改。

三、关于申请作废

购机者通过APP点击保存的申请, 购机者如进行作废申请操作, 作废后该申请涉及的机具永久不得申请补贴。

2021年7月

2021年高邮市X乡镇（街道）农机购置补贴清册（第X批）

填报单位（盖章）：

填报日期：2021年 月 日

单位：元、台

1	2	3	4	5	6	7	8	9	10	11	12	13	14	15	16	17	18	19	20	21	
序号	申请表 编号	购机者 (个人 、农业经 营组织)	现地址 (乡、 村)	身份证 号码或机 组代码	联系电 话	分档名 称	机型号	生产企 业	经销商	发票号	发动 机号	出厂编 号	数量	单台省 级补贴	单台中 央补贴	中央和 省级财 政补贴 总额	购机者 开户名 称	购机者 开户银 行	购机者 “一折 通”账 号	核查 情况	
1																					
2																					
3																					
4																					
5																					
6																					
7																					
8																					
合计																					

2021年高邮市X乡镇（街道）农机购置补贴购机者信息表

公示单位（盖章）：

公示时间：2021年 月 日

申请编号	购机者(个 人、农业 生产经营 组织)	补贴机具							补贴资金				
		机具品目	生产厂家	产品名称	购买机型	经销商	购买数量 (台)	单台销售 价格 (元)	单台省补 贴	单台中央 补贴	总补贴额 (元)		
合计													

监督电话：

农机购置补贴资金申请表（个人）

申请表编号：XXXXXXXXXXXXXXXXXX

购机者信息	姓名		性别		身份证号码	
	身份证住址					
	现居住地址					
	申请县、乡镇					
	联系电话	(手填)		银行卡(折)账号	(手填)	
购置机具信息	机具大类				单机省级补贴额(元)	
	机具小类				补贴金额总计(元)	
	机具品目				销售单价(元)	
	分档名称				销售总价(元)	
	生产企业				数量(成套设施装备实际量)	
	机具型号				功率(千瓦)	
	经销商					
	备注					
出厂编号 (发动机号)						
与出厂编号对应的牌证管理机具登记证书编号						
购机者签字	上述信息真实准确，本人已核对无误。 签字(手印)： 年 月 日			受理经办人 签字	签字： 年 月 日	
乡镇(街道) 农业农村部门 审核意见	已对购机者提供的相关资料进行形式审核，核对无误。 签字： (单位公章) 年 月 日					
表格说明	1.本表签字盖章后生效。 2.本表是购机者获取补贴资金的主要凭证，请妥善保管。 3.本表一式叁份，购机者执壹份，乡镇(街道)、县级农业农村部门各执壹份。					
重要提醒	1.银行卡(折)账号、联系电话作为内部工作资料妥善保存，不得存入农机购置补贴申请办理服务系统。 2.农机购置补贴款由财政部门直接发放，无需购机者操作银行账户，如有发短信、打电话等方式要求购机者提供个人账户信息、付款、转账等或进行相关操作的，不可轻信，必要时可向公安部门报案。					
打表日期： 年 月 日						

农机购置补贴资金申请表

申请表编号: XXXXXXXXXXXXXXXX

身份证图片		购机者头像	
铭牌图片			
发票图片			

农机购置补贴资金申请表（组织）

申请表编号：XXXXXXXXXXXXXXXXXX

购机者信息	组织名称		统一社会信用代码	
	组织住所			
	申请县、乡镇			
	营业执照所载法人姓名		营业执照所载法人 身份证号码	
	营业执照所载法人 身份证住址			
	营业执照所载法人 现居住地址			
	营业执照所载法人 联系电话		（手填）	
	组织银行卡（折）账号		（手填）	
购置机具 信息	机具大类		单机省级补贴额（元）	
	机具小类		补贴金额总计（元）	
	机具品目		销售单价（元）	
	分档名称		销售总价（元）	
	生产企业		数量（成套设施装备实 际量）	
	机具型号		功率（千瓦）	
	经销商			
	备注			
出厂编号 (发动机号)				
与出厂编号对应的牌证管理机具 登记证书编号				
购机者（法 人）签字	上述信息真实准确，本人已核对无 误。 法人签字（手印）： 年 月 日		受理经办人签字	签字： 年 月 日
乡镇（街道） 农业农村部 门审核意见	已对购机者提供的相关资料进行形式审核，核对无误。 签字： (单位公章) 年 月 日			
表格说明	1.本表签字盖章后生效。 2.本表是购机者获取补贴资金的主要凭证，请妥善保管。 3.本表一式叁份，购机者执壹份，乡镇（街道）、县级农业农村部门各执壹份。			
重要提醒	1.银行卡（折）账号、联系电话作为内部工作资料妥善保管，不得存入农机购置补贴申请办理服务系统。 2.农机购置补贴款由财政部门直接发放，无需购机者操作银行账户，如有发短信、打电话等方式要求购机者提供个人账户信息、付款、转账等或进行相关操作的，不可轻信，必要时可向公安部门报案。			
打表日期： 年 月 日				

农机购置补贴资金申请告知承诺书

一、农机购置补贴政策是党中央、国务院重要的强农惠农政策，补贴资金直接发放给购机者，农机产销企业是政策实施的参与主体之一，但不是补贴资金的发放对象。

二、虚开增值税发票是违反《刑法》等法规的违法违规行为，扰乱国家正常的税收管理秩序。

三、购机者在明知农机产销企业虚开发票（即发票金额与购机者付给经销企业的全部购机款额不一致）的情况下，使用不真实的购机发票申请补贴，是一种违法违规行为。

四、农业农村部、财政部《2021—2023年农机购置补贴实施指导意见》明确，购机者自主选择购买机具，按市场化原则自行与农机产销企业协商确定购机价格与支付方式，并对交易行为真实性、有效性和可能发生的纠纷承担法律责任。

本购机者已知晓以上事项，并承诺如下：

一、本购机者知悉农机购置补贴政策，符合农机购置补贴对象要求。

二、本购机者根据农业生产需要，已真实购置了所申请的农业机械。

三、本购机者申请补贴资金所提供的信息真实准确有效，通过手机APP上传申办补贴信息等为自主自愿行为，且信息真实准确有效。

四、本购机者购置的牌证管理机具，已在申办补贴前到相关部门先行办理牌证手续，并已取得拖拉机和联合收获机登记证书登记编号。

五、本购机者购置的创新产品，已与农机产销企业签订“知情同意书”，已知悉了解所购新产品的技术优势、使用潜在风险等信息。

六、本购机者将按约定支付农机产销企业购机款。

七、本购机者未参与骗取、套取农机购置补贴的违法违规行为，后续将主动向当地农业农村部门报告发现的相关异常情况，接受各级农业农村部门及有关职能部门监督管理和抽查核验机具等管理服务要求，自愿承担参与农机购置补贴政策实施的其它有关责任和义务。

八、本份申请涉及的机具，在购机者申请之前未申报其他中央财政资金有关机具购置类补贴资金。

九、本购机者承诺，此份补贴资金申请涉及的机具购买价格为人民币（大写）：_____元（小写：¥_____元），与经销商通过刷卡微信、支付宝转账现金其他支付购机资金。（打“√”，勾选“其他”的应填写具体支付方式；如采用多种方式支付购机款的，请在“其他”中分别填写支付方式或支付金额；此项由购机者手填）

如违反上述承诺事项及农机购置补贴政策有关要求，自愿接受3年内不得享受农机购置补贴等处理并承担损失。

购机者签字：

年 月 日

（本承诺书由购机者（法人）签字，一式叁份，购机者（法人）执壹份，乡镇（街道）、县级农业农村部门各执壹份。）